

ZASADY BEZPIECZEŃSTWA I HIGIENY PRACY



ŚRODKI OPERACYJNE





Każdy musi przestrzegać 10 LSR i ich środków operacyjnych. Osobiście liczę na to, że będziesz mieć właściwe nastawienie i zachowanie, aby upewnić się, że bezpieczeństwo pozostanie dla wszystkich codziennym priorytetem numer jeden.



Gauthier LOUETTE,
*Prezes i Dyrektor
Generalny SPIE*

Niniejsza broszura stanowi zbiór podstawowych zasad, zapewniających pełną zgodność z 10 najważniejszymi zasadami bezpieczeństwa. Poprowadzi Cię przez najważniejsze operacyjne środki bezpieczeństwa, których musisz przestrzegać przed rozpoczęciem jakiegokolwiek czynności dużego ryzyka. Naszym wspólnym celem jest praca w bezpiecznym środowisku pracy: „bezpieczeństwo to sprawa nas wszystkich”.



Jérôme LESNE,
*Dyrektor ds.
Zdrowia i
Bezpieczeństwa
Grupy w SPIE*



WPROWADZENIE

Tak to robimy w SPIE!

Poniżej znajduje się przegląd podstawowych i niepodlegających negocjacom środków operacyjnych, które należy wdrożyć, aby zachować zgodność z 10 Zasadami ratowania życia, **w celu zapobiegania poważnym i śmiertelnym wypadkom w SPIE.**

Ty, Twój zespół, Twoi pracownicy tymczasowi i podwykonawcy, macie obowiązek stosować w każdym momencie i w każdym miesiącu 100% podstawowych środków operacyjnych.

Bezpieczeństwo to sprawa każdego



Przed każdym nowym zadaniem:

- Myślę, zanim zacznę działać
- Identyfikuję zagrożenia i oceniam ryzyko
- Przeprowadzam końcową ocenę ryzyka tuż przed rozpoczęciem pracy
- Wizualnie sprawdzam sprzęt przed użyciem



**MASZ PYTANIE? ZAPYTAJ KIEROWNIKA/
PRZEŁOŻONEGO**

**W przypadku jakichkolwiek nieprawidłowości
należy natychmiast PRZERWAĆ daną czynność i
powiadomić przełożonego.**



ENERGIA ELEKTRYCZNA I INNE ŹRÓDŁA ENERGII

ZASADY RATOWANIA ŻYCIA

1. Zawsze upewnij się, że elektryczne i wszystkie inne niebezpieczne źródła energii zostały oznakowane, odłączone i zabezpieczone przed ponownym włączeniem/załączeniem.
2. Zawsze przed rozpoczęciem pracy upewnij się o braku napięcia w urządzeniach i instalacjach elektrycznych.

Tylko przeszkoleni i posiadający odpowiednie kwalifikacje pracownicy są upoważnieni do wykonywania prac elektrycznych.

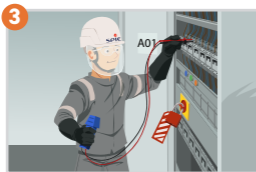
Dozwolony jest wyłącznie odpowiedni, certyfikowany i okresowo kontrolowany sprzęt/narzędzia.



ENERGIA ELEKTRYCZNA I INNE ŹRÓDŁA ENERGII



Środki operacyjne



1. Przed jakąkolwiek ingerencją w sprzęt i urządzenia, mechanicznie blokuję różne źródła energii (elektryczne, hydrauliczne, mechaniczne, płynne).
2. Muszę mieć wyłączną kontrolę nad zamkiem, którego używam. Nikt nie powinien być w stanie otworzyć mojego zamka.
3. Sprawdzam brak energii resztkowej. W przypadku sprzętu elektrycznego, sprawdzam brak napięcia przed rozpoczęciem lub wznowieniem pracy, używając wyłącznie detektora lub wskaźnika napięcia.
4. Używam odzieży ochronnej z długimi rękawami i niezbędnych środków ochrony indywidualnej.

Obejrzyj pełne wideo

<https://qrcodes.pro/Electricity-pl>



Należy pamiętać, że praca pod napięciem jest zabroniona, chyba że osoba odpowiedzialna za instalację elektryczną wyrazi na to pisemną i uzasadnioną zgodę.



PRACA NA WYSOKOŚCI

ZASADY RATOWANIA ŻYCIA

3. Jeśli istnieje ryzyko upadku i nie ma zainstalowanych technicznych urządzeń zabezpieczających przed upadkiem z wysokości (np. balustrada lub barierka ochronna, itp.), zawsze będę posiadał i stosował sprzęt chroniący przed upadkiem z wysokości i przymocuję go do zatwierdzonego punktu kotwienia w konstrukcji/budynku, określonego przez mojego przełożonego.
4. Zawsze upewnię się, że otwory w stropach/podłodze/dachu i wykopu są fizycznie zabezpieczone przed upadkiem/wpadnięciem.

Prace na wysokości może wykonywać wyłącznie przeszkolony personel.

Dozwolony jest wyłącznie odpowiedni sprzęt/narzędzia, które są certyfikowane i okresowo kontrolowane przez uprawnioną osobę.

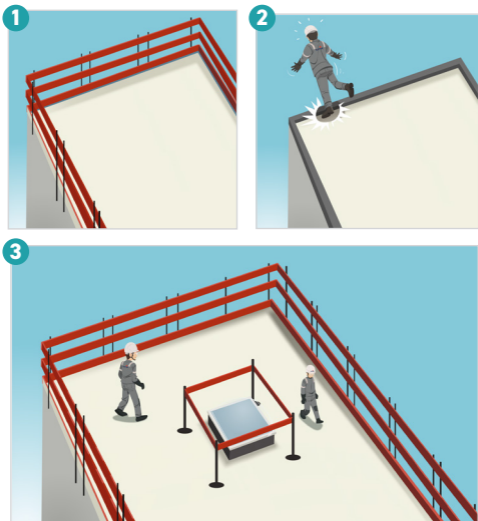


PRACA NA WYSOKOŚCI



Środki operacyjne

Dach, stałe konstrukcje i otwory podłogowe



1. Żadne prace nie są dozwolone, jeśli dach nie jest wyposażony w barierki ochronne (poręcze ochronne i poprzeczki) lub inne techniczne środki zabezpieczające, które powinien stosować pracownik (np. uprząż do pracy na wysokości + lina bezpieczeństwa).
2. Należy zapewnić zgodnie z przepisami, aby poręcze ochronne umieszczone były na wysokości min. 1,1 m, poręcze środkowe na wysokości 0,5 m i krawężniki 0,15 m.
3. Świetliki, zadaszania i sufity podwieszane muszą być fizycznie zabezpieczone.

Obejrzyj pełne wideo

<https://qrcodes.pro/Working-at-height-roof-pl>



PRACA NA WYSOKOŚCI



Środki operacyjne

Mobilna podnoszona platforma robocza: MEWP



1. Operator i obserwator naziemny sprawdzają i testują manewry awaryjne przed użyciem podnośnika koszowego.
2. Upewniam się, że strefa niebezpieczna jest odpowiednio oznaczona, aby uniemożliwić dostęp osobom nieupoważnionym podczas wykonywania prac na wysokości.
3. Zawsze stosuję uprząż przypinam się do wyznaczonych punktów kotwienia.
4. Znam i przestrzegam bezpiecznych odległości od napowietrznych linii energetycznych.

Obejrzyj pełne wideo

<https://qrcodes.pro/Working-at-height-MEWP-pl>



PRACA NA WYSOKOŚCI



Środki operacyjne

Rusztowanie

1



2



3



4



1. Tylko przeszkoleni pracownicy są upoważnieni do montażu, demontażu, modyfikacji lub kontroli rusztowań.
2. Eksploatuję tylko rusztowania, które mają ważny przegląd i odbiór.
3. Używam stabilizatorów, jeśli rusztowanie zostało w nie wyposażone.
4. Nie przesuwam rusztowania, na którym znajdują się osoby.

Obejrzyj pełne wideo

<https://qrcodes.pro/Working-at-height-scaffolding-pl>



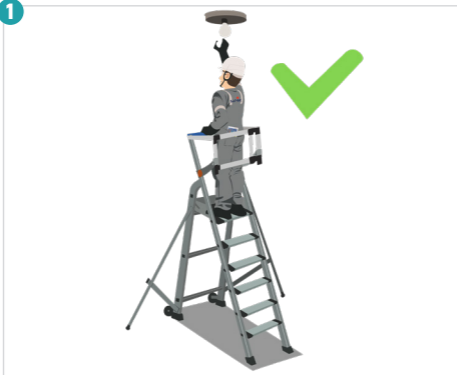
PRACA NA WYSOKOŚCI



Środki operacyjne

Drabina platformowa

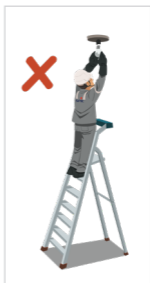
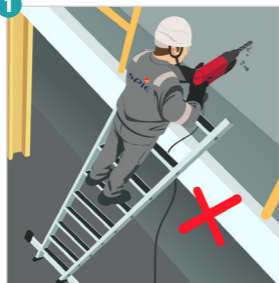
1



1. Używam stabilizatorów, jeśli drabina platformowa jest w nie wyposażona i zamykam drzwiczki/balustrady ochronne.

Drabina

1



1. Praca z drabiny jest zabroniona. Drabiny mogą być używane wyłącznie do wchodzenia lub schodzenia z miejsca pracy.

Obejrzyj pełne wideo

<https://qrcodes.pro/Working-at-height-ladder-pl>





PODNOSENIE

ZASADY RATOWANIA ŻYCIA

5. Nigdy nie będę znajdować się pod zawieszonym ładunkiem.
6. Zawsze będę używać sprawdzonego sprzętu do podnoszenia, odpowiedniego do ładunku i zawsze go sprawdzę przed użyciem (kontrola wzrokowa).

Operacje podnoszenia mogą być wykonywane wyłącznie przez przeszkolone i kompetentne osoby.

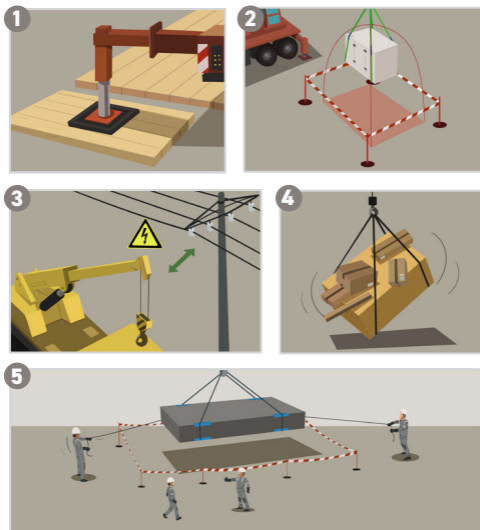
Dozwolony jest wyłącznie odpowiedni sprzęt/narzędzia, certyfikowane i okresowo kontrolowane przez uprawnioną osobę.



PODNOSENIE



Środki operacyjne



1. Upewniam się, że sprzęt do podnoszenia ma stabilną i wypoziomowaną podstawę (podpory stabilizujące).
2. Wyznaczam obszar niebezpieczny, na który może spaść ładunek lub sprzęt podnoszący (łańcuchy, bariery, znaki ostrzegawcze).
3. Znam i przestrzegam bezpiecznych odległości od napowietrznych linii energetycznych.
4. Odpowiednio zabezpieczam ładunek, aby zapobiec jego ześlizgnięciu lub upadkowi.
5. Nigdy nie dotykam ręcznie ruchomego ładunku. Używam liny lub drążka naprowadzającego.

Obejrzyj pełne wideo

<https://qrcodes.pro/Lifting-activities-pl>





BEZPIECZEŃSTWO NA DROGACH

ZASADY RATOWANIA ŻYCIA

7. Podczas prowadzenia pojazdów silnikowych (samochody/ciężarówki, maszyny budowlane, pojazdy specjalistyczne itp.), zawsze będę używać systemu pasów bezpieczeństwa / urządzeń przytrzymujących i będę przestrzegać ograniczenia prędkości.
8. Zawsze przed rozpoczęciem jazdy, upewnię się, że jestem w dobrym stanie psychofizycznym i będę uważny podczas jazdy.

Pojazdem lub maszyną mogą kierować wyłącznie przeszkoleni i uprawnieni pracownicy.

Dozwolony jest wyłącznie odpowiedni sprzęt/narzędzia, certyfikowane i okresowo kontrolowane przez uprawnioną osobę.



BEZPIECZEŃSTWO NA DROGACH



Środki operacyjne



- 1.** Zabezpieczam ładunki i przewożę tylko dozwoloną ilość towarów niebezpiecznych.
- 2.** Przestrzegam dozwolonych limitów obciążenia.
- 3.** Utrzymuję swój pojazd w czystości i dobrym stanie technicznym.
- 4.** Nigdy nie trzymam telefonu w ręku podczas jazdy i nie używam zestawów słuchawkowych.
- 5.** Zachowuję bezpieczną odległość od wszystkich maszyn i pojazdów w ruchu. Pozostaję widoczny i zawsze utrzymuję kontakt wzrokowy z operatorem.
- 6.** Nie prowadzę pojazdu pod wpływem alkoholu lub narkotyków (środki psychotropowe).
- 7.** Zachowuję się odpowiedzialnie na drodze.

Obejrzyj pełne wideo

<https://qrcodes.pro/While-driving-pl>





PRZYGOTOWANIE

ZASADY RATOWANIA ŻYCIA

9. Przed rozpoczęciem pracy zawsze przeprowadzę końcową kontrolę bezpieczeństwa i upewnię się, że przed rozpoczęciem pracy zostały podjęte i zrozumiane niezbędne środki bezpieczeństwa.

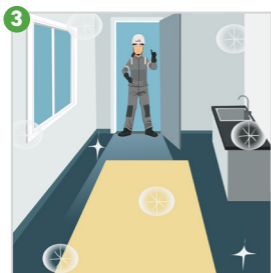
Zapewniam środki do bezpiecznej pracy.



PRZYGOTOWANIE



Środki operacyjne



Jestem liderem bezpieczeństwa:

1. Sprawdzam, czy wszyscy pracownicy są odpowiednio przeszkoleni, przygotowani do wykonywania powierzonych im zadań i czy zostali przeszkoleni w zakresie bezpieczeństwa i higieny pracy.
2. Sprawdzam, czy mojemu zespołowi zapewniono sprzęt i narzędzia, niezbędne środki ochrony indywidualnej oraz czy są one prawidłowo przez nich stosowane.
3. Dbam o to, by mój zespół dysponował wyposażonymi, czystymi i uporządkowanymi pomieszczeniami.
4. Zachęcam mój zespół do zadawania pytań i zgłaszania wszelkich wątpliwości.

Obejrzyj pełne wideo

<https://qrcodes.pro/Preparation-pl>





WYKONANIE

ZASADY RATOWANIA ŻYCIA

10. **Zawsze przerwę swoją pracę, gdy stanie się ona dla mnie niebezpieczna i poinformuję o tym swojego bezpośredniego przełożonego.**

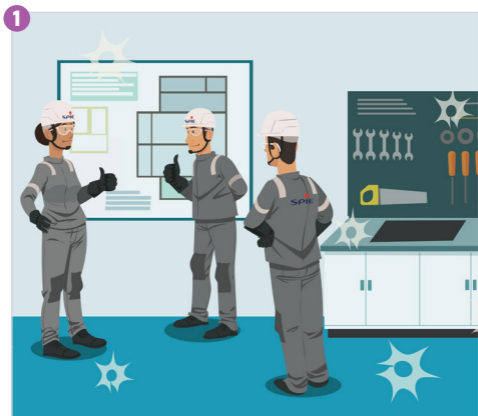
**Odważę się zaalarmować,
w przypadku niebezpiecznej sytuacji.
Daję dobry przykład.**



WYKONANIE



Środki operacyjne



Jestem liderem w dziedzinie bezpieczeństwa:

1. Ściśle przestrzegam zasad i zawsze stosuję odpowiednie instrukcje do wykonywanej pracy.
2. Upewniam się, że posiadam narzędzia, sprzęt i środki ochrony indywidualnej odpowiednie do przydzielonych zadań.
3. Dbam o czystość i porządek w miejscu pracy.
4. Uznaję i nagradzam wysoki poziom bezpieczeństwa, ale stanowczo sprzeciwiam się i reaguję na brak przestrzegania zasad BHP.

Obejrzyj pełne wideo

<https://qrcodes.pro/Execution-pl>



ŚRODKI OCHRONY INDYWIDUALNEJ



Standard

Dostępne



*Hełm ochronny
z zapiętym
4-punktowym
paskiem
podbródkowym*



*Okulary
ochronne*



*Odzież
ochronna*



Ochrona słuchu



*Obuwie
ochronne*



*Rękawice
ochronne*



Bezpieczne korzystanie ze środków ochrony indywidualnej

1. Przestrzeganie instrukcji i szkoleń dotyczących stosowania ŚOI.
2. Właściwe utrzymanie, czyszczenie i przechowywanie środków ochrony indywidualnej.
3. Zgłaszać przełożonemu wszelkie uszkodzenia lub braki ŚOI. Poprosić o dostarczenie nowych ŚOI.

Obejrzyj pełne wideo
<https://qrcodes.pro/PPE-pl>



REAKCJE LIDERÓW



Aby zapewnić przestrzeganie
podstawowych zasad

wszędzie

**przez cały
czas**

**przez
wszystkich**



Zachowanie:

- **Odpowiednie**
- **Uczciwe**
- **Stanowiące przykład**
- **Spójne**



DOCENIANIE POZYTYWNEGO WKŁADU



1. Czym jest pozytywny wkład?

- Stałe przestrzeganie zasad bezpieczeństwa
- Osiąganie doskonałego poziomu bezpieczeństwa
- Zgłaszanie dobrych praktyk przez osobę lub zespół



2. Jak docenić?

- Wyrażanie zadowolenia
- Gratulacje
- Zachęcanie do kontynuowania
- Nagradzanie



3. Dlaczego?

- Zachęcanie pracownika do odczuwania satysfakcji z dobrze wykonanej pracy
- Promowanie bezpiecznych zachowań i inicjatyw
- Zwiększenie zaangażowania w bezpieczeństwo

REAGOWANIE NA BŁĘDY



Prawo do popełniania błędów jest uznawane/ akceptowane



1. Co to jest błąd?

- Odchylenie od zasady



2. Jak zareagować?

- Natychmiastowa interwencja w miejscu pracy
- Wymiana informacji w celu zapewnienia, że odchylenie jest zrozumiałe i omówione
- Przypomnienie i wyjaśnienie zasady
- Określenie działań niezbędnych do wznowienia pracy



3. Dlaczego?

- Promowanie otwartości i ułatwienie zgłaszania błędów
- Zwiększenie bezpieczeństwa pracy poprzez usunięcie przyczyn błędów
- Zapobieganie poważnym wypadkom

REAKCJA NA NARUSZENIE



1. Co to jest naruszenie?

- Powtarzające się nieprzestrzeganie zasad bezpieczeństwa
- Dobrowolne narażenie na poważne i bezpośrednie zagrożenie
- Zagrożenie innym



2. Jak zareagować?

- Ostrzeżenie słowne: przypomnienie zasady, uświadomienie, szkolenie
- Rozmowa z kierownictwem + pismo przypominające o bezpieczeństwie
- Ostrzeżenie pisemne
- Degradacja/zwolnienie/rozwiązanie umowy



3. Dlaczego?

- Uczynienie osób odpowiedzialnymi za ich ryzykowne zachowania
- Powstrzymanie najpoważniejszych naruszeń
- Zapobieganie poważnym wypadkom



<https://qrcodes.pro/Spie-operational-measures>

SPIE
Campus Saint-Christophe – Europa
10, avenue de l'Entreprise
95863 Cergy-Pontoise Cedex
FRANCJA
Wydanie 2024